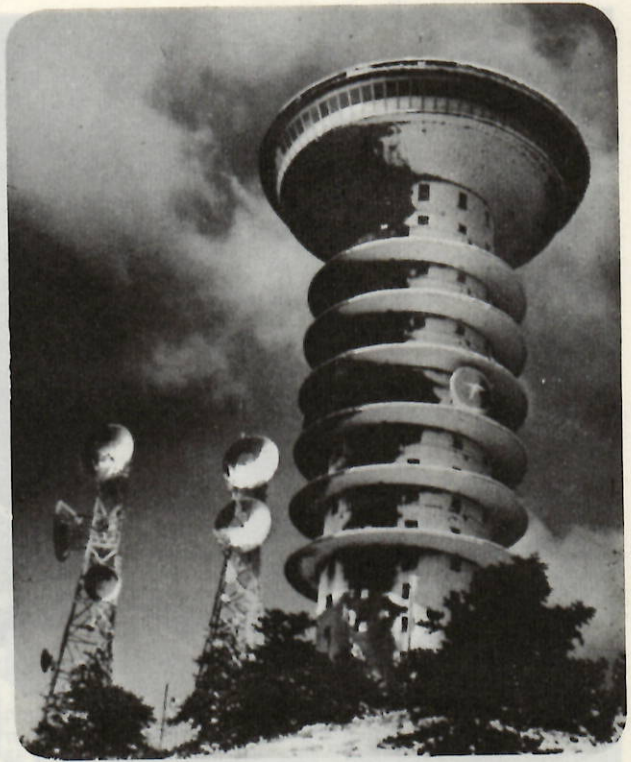


**ΤΟ ΣΗΜΑΝΤΙΚΟΝ ΕΡΓΟΝ ΤΟΥ
ΟΡΓΑΝΙΣΜΟΥ ΤΗΛΕΠΙΚΟΙΝΩΝΙΩΝ ΕΛΛΑΔΟΣ**

**Η ΕΞΕΛΙΞΙΣ ΤΩΝ
ΤΗΛΕΠΙΚΟΙΝΩΝΙΩΝ
ΕΙΣ ΤΗΝ ΕΛΛΑΔΑ**

**ΣΥΝΕΠΛΗΡΩΘΗ ΗΔΗ ΕΙΚΟΣΑΕΤΙΑ
ΑΠΟ ΤΗΣ ΙΔΡΥΣΕΩΣ ΤΟΥ Ο.Τ.Ε.**



Καθώς ανέκοίνωσεν ὁ Διοικητὴς τοῦ Ὁργανισμοῦ Τηλεπικοινωνιῶν Ἑλλάδος κ. Λ. ΑΛΕΞΑΝΔΡΟΠΟΥΛΟΣ, ἡ Ἑλλάς κατέλαβε —διαρκοῦντος τοῦ 1968— τὴν πρώτην θέσιν, λαμβανομένου ὑπ' ὄψιν τοῦ ρυθμοῦ ἀναπτύξεως τῶν Τηλεπικοινωνιῶν, εἰς τὰς λοιπὰς εὐρωπαϊκὰς χώρας • Ἀλματώδης ἡ σημερινὴ ἀνάπτυξις τῶν τηλεπικοινωνιακῶν κλάδων εἰς τὴν Ἑλλάδα • Αἱ περαιτέρω προοπτικαὶ

Τὰ πάσης φύσεως τηλεπικοινωνιακὰ μέσα ἀποτελοῦν τὸν ἀκρογωνιαίον λίθον τῆς ἐκπολιτιστικῆς, κοινωνικῆς καὶ οικονομικῆς ἀναπτύξεως μιᾶς χώρας. Ἡ ἐκβιομηχάνισις, ἡ γεωργικὴ ἀνάπτυξις, ἡ ναυτιλία, ὁ τουρισμὸς καὶ ὅλοι, γενικῶς, οἱ κλάδοι τῆς Ἐθνικῆς Οἰκονομίας εἶναι ἀδύνατον νὰ προωθηθοῦν ἄνευ ἱκανοποιητικῶν καὶ ἐκσυγχρονισμένων τηλεπικοινωνιακῶν δικτύων. Ἀπὸ τῆς πλευρᾶς αὐτῆς εἶναι ἰδιαιτέρως ἱκανοποιητικὸν τὸ γεγονός, ὅτι ἡ Ἑλλάς τὸ 1968 κατέλαβε τὴν πρώτην θέσιν εἰς ρυθμὸν ἀναπτύξεως τῶν τηλεπικοινωνιῶν, συμφώνως πρὸς σχετικὴν δῆλωσιν τοῦ Διοικητοῦ τοῦ Ο.Τ.Ε κ. Λ. Ἀλεξανδροπούλου.

Συμπληρώνεται ἤδη μία εικοσαετία ἀπὸ τῆς ἰδρύσεως τοῦ Ὁργανισμοῦ Τηλεπικοινωνιῶν Ἑλλάδος (Ο.Τ.Ε) ἀφ' ὅτου, τὸ 1949, ἡ χώρα μας ἐξῆλθεν ἀπὸ τὰς δραματικὰς περιπετείας τοῦ πολέμου, τῆς ξένης κατοχῆς καὶ τοῦ ἀνταρτοπολέμου.

Τὸ ἑλληνικὸν Κράτος συνεχῶνεν οὖν ὅλους τοὺς τότε ἐξηρηθραμένους τηλεπικοινωνιακοὺς κλάδους εἰς ἓνα ἀνεξάρτητον Ὁργανισμὸν καὶ οὕτω ἰδρύθη ὁ Ο.Τ.Ε διὰ τοῦ Ν.Δ. 1049/49.

Ἡ σημερινὴ ἀλματώδης ἀνάπτυξις ὄλων τῶν τηλεπικοινωνιακῶν κλάδων, ἐν σχέσει πρὸς τὴν κατάστασιν τὴν ὅποιαν παρέλαβεν ὁ Ο.Τ.Ε κατὰ τὴν ἰδρύσιν του τὸ 1949, συνοψίζεται εἰς γενικὰς γραμμὰς ὡς ἑξῆς, βάσει τῶν ἐπισημῶν στοιχείων:

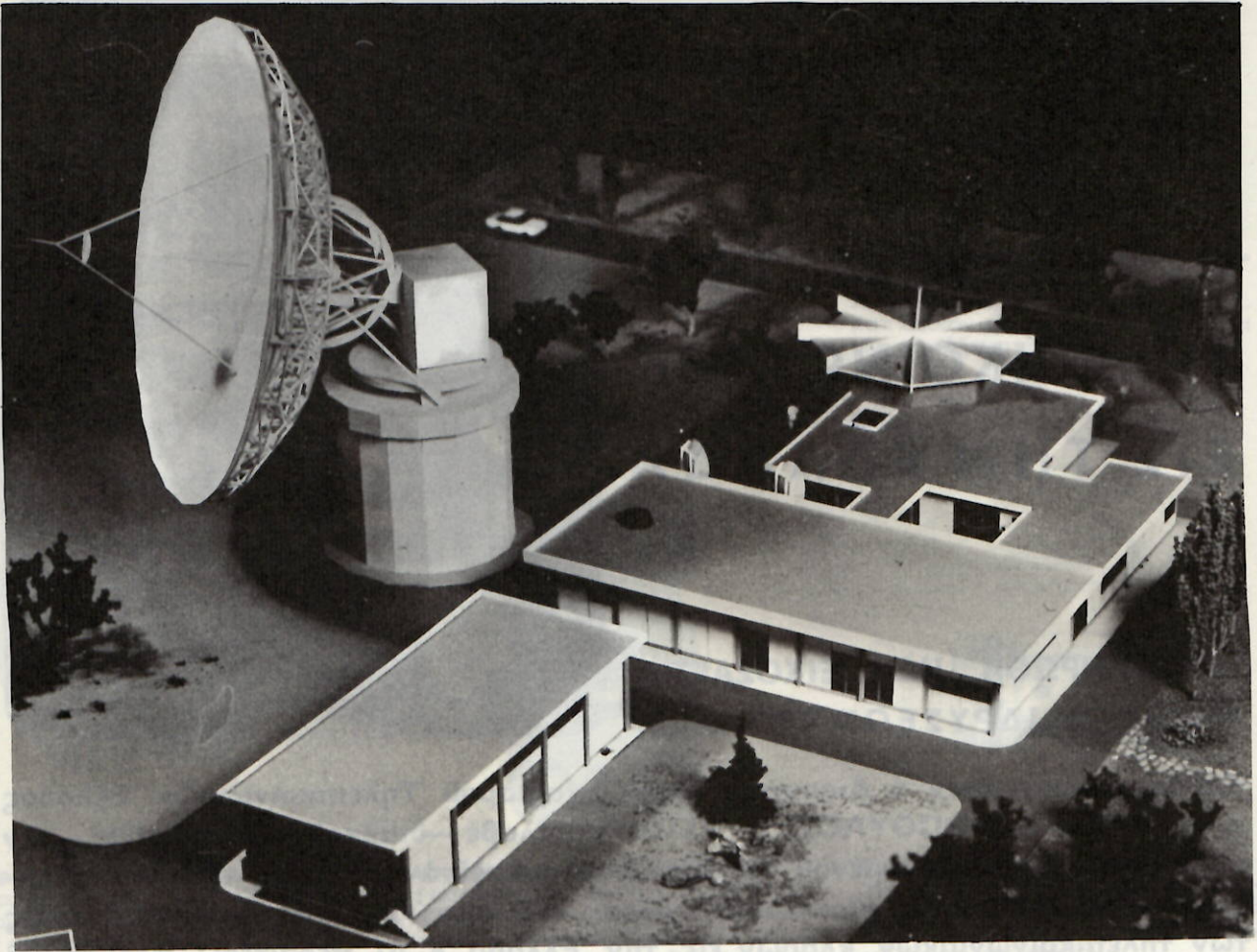
Εἰς τὴν ἀστικὴν τηλεφωνίαν οἱ συνδρομηταὶ ἀνῆλθον ἀπὸ 63.108 τὸ 1949 εἰς 639.576 κατὰ τὰ τέλη τοῦ 1968. Αἱ ἀστικαὶ τηλεφωνικαὶ συνδιαλέξεις ἀπὸ 244 ἑκατομμύρια, περίπου, ἔφθασαν τὰ 2,01 δισεκατομμύρια. Ἀνάλογος ὑπήρξε καὶ ἡ αὔξησις τῶν ἀστικῶν τηλεφωνικῶν κέντρων, τὰ ὅποια ἠρξήθησαν ἀπὸ 39 αὐτόματα εἰς 323 καὶ ἀπὸ 364 χειροκίνητα εἰς 2.362.

Οὕτως, ἐνῶ ἡ πυκνότης τῶν τηλεφῶνων ἀνὰ 100 κατοίκους, ἀνήρχετο μόλις εἰς 1 τὸ 1949, ἠρξήθη τώρα κατὰ 7,6 ἀνελθοῦσα συνολικῶς εἰς 8,6. Ὁ συντελεστὴς αὐτοματοποιήσεως ἀνῆλθεν εἰς 97,2%. Μέχρι τέλους τοῦ ἔτους θὰ ἔχουν συνδεθῆ 160.000 νέα τηλέφωνα.

Ἡ ἱκανοποίησις ἐντὸς συντομοτάτου χρόνου ἀπὸ τῆς ὑποβολῆς τῶν αἰτήσεων παροχῆς νέων τηλεφωνικῶν συνδέσεων ἀποτελεῖ μίαν ἀπὸ τὰς βασικωτέρας ἐπιδιώξεις τοῦ Ο.Τ.Ε, ἡ ὅποια, κατὰ σχετικὴν δῆλωσιν τῶν ἀρμοδίων, προβλέπεται νὰ ἐπιτευχθῆ μέχρι τοῦ ἔτους 1971, ὅποτε θὰ ἔχουν συνδεθῆ 250.000 νέα τηλέφωνα. Μέχρι τέλους τοῦ 1972 ἡ πυκνότης τηλεφῶνων θὰ ἀντιστοιχῆ μὲ ἓνα τηλέφωνον ἀνὰ 2 πενταμελεῖς οἰκογενείας.

Εἰς τὴν ὑπεραστικὴν τηλεφωνίαν τὸ ἐκ 39.882 χιλιομέτρων δίκτυον τοῦ 1949 ἐπεξετάθη εἰς 850.203 χλμ. καὶ ἀπὸ 2.269.000 ὑπεραστικὰς συνδιαλέξεις, κατεχωρήθησαν εἰς τὸ τέλος τοῦ 1968 65.294.000 συνδιαλέξεις. Ἐν τῷ μεταξύ ἐπιτεύχθη ἡ αὐτοματοποίησις εἰς 35 πόλεις καὶ κωμοπόλεις, ἐγκατεστάθησαν νέα ἀπ' εὐθείας τηλεφωνικὰ ἐπικοινωνία μεταξύ διαφόρων ἐπαρχιακῶν κέντρων, ὡς καὶ νέα μέθοδοι ἐκμεταλλεύσεως. Μέχρι τοῦ Μαΐου τοῦ 1971 τὸ 92% τῆς ὑπεραστικῆς τηλεφωνίας τῆς χώρας θὰ διεξάγεται αὐτομάτως.

Εἰς τὴν διεθνὴ τηλεφωνίαν, ἔναντι τῶν 4 μόνον ἀσυρματικῶν κυκλωμάτων τοῦ 1949 μεταξύ Ἀθηνῶν, Λονδίνου, Ρώμης, Καΐρου καὶ Νέας Ὑόρκης ἀπεκατεστάθησαν 208 κυκλώματα μὲ δυνατότητας ἐπικοινωνίας μὲ τὸ σύνολον τῶν χωρῶν τῆς Ὑδρογείου. Οὕτως, αἱ 9.000 διεθνεῖς τηλεφωνικαὶ



συνδιαλέξεις του 1949 ανήλθον ήδη εις 1.070.000. Συντόμως δὲ προβλέπεται ἡ αὐτοματοποίησης τῶν τηλεφωνικῶν ἐπικοινωνιῶν μὲ ὅλας τὰς χώρας τῆς Δυτικῆς Εὐρώπης, καὶ ἡμι-αὐτόματος μὲ ΗΠΑ καὶ Καναδᾶ.

ΤΗΛΕΓΡΑΦΙΑ - TELEX. Τὰ 289 τηλεγραφικὰ κυκλώματα, μήκους 18.328 χιλμ. διὰ τὴν Τηλεγραφίαν ἐσωτερικοῦ, ἠῤῥξήθησαν εἰς 1.360, συνολικοῦ μήκους 160.000 χιλμ. Τὰ δὲ τηλεγραφήματα ἠῤῥξήθησαν ἀπὸ 4,13 ἑκατομ. εἰς 5,57. Ἀνάλογος αὐξήσις ἐσημειώθη καὶ διὰ τὴν Διεθνή Τηλεγραφίαν. Τὰ 10 διεθνή τηλεγραφικὰ κυκλώματα, μήκους 8,983 χιλμ. ἠῤῥξήθησαν εἰς 244, συνολικοῦ μήκους 93.800 χιλμ. μὲ ἀντίστοιχον αὐξήσιν τῶν ἐξωτερικῶν τηλεγραφημάτων ἀπὸ 994.000 εἰς 1.904.090.

Διὰ τοῦ ἐν τῷ μεταξὺ ὀργανωθέντος δικτύου Telex ἀντηλλάγησαν 9.880.000 τηλεγραφήματα ἐσωτερικοῦ καὶ 807.027 ἐξωτερικοῦ.

Ἡ ΠΑΡΑΚΤΙΟΣ ΑΝΤΑΠΟΚΡΙΣΙΣ, νευραλγικὸς παράγων διὰ τὴν ἀνάπτυξιν τῆς ἐμπορικῆς μας Ναυτιλίας ἐσημείωσε σπουδαίαν πρόοδον. Μὲ ἓνα παράκτιον σταθμὸν μεσαίων κυμάτων καὶ 33.000 ραδιοτηλεγραφήματα, ἐνεφανίζετο ἡ ναυτικὴ Ἑλλάς τοῦ 1949. Σήμερον, τὰ μηνύματα ἀπὸ τὴν πατρίδα πρὸς τοὺς ναυτιλλομένους μεταδίδονται καὶ λαμβάνονται ἀπὸ 6 παρακτίους σταθμούς, τηλεγραφικῶς καὶ τηλεφωνικῶς, εἰς ὅποιοδήποτε σημεῖον τῆς ὑδρογείου καὶ ἂν εὐρίσκειται ἓνα ἑλληνικὸν σκάφος. Εἰς 300.000 ραδιο-τηλεγραφήματα καὶ 120.000 ραδιοτηλεφωνικὰς συνδιαλέξεις ἀνῆλθον ἡ κίνησις τῶν παρακτίων σταθμῶν κατὰ τὸ 1968. Ἡ ἐξασφάλισις τῆς ἐπικοινωνίας μὲ τὰ ποντοπόρα πλοῖα, ἡ ἀνάπτυξις τῆς διεθνούς ἐπικοινωνίας μὲ ὅλας τὰς

χώρας τοῦ κόσμου καὶ ἡ καθιέρωσις τῆς ἐπικοινωνίας διὰ Telex συνετέλεσαν τὰ μέγιστα εἰς τὸν ἐπαναπατρισμὸν τῶν ὑπὸ ξένην σημαίαν ἑλληνικῶν πλοίων καὶ τὴν μεταφορὰν τῶν γραφείων τῶν ἑλληνικῶν ναυτικῶν ἐταιριῶν ἀπὸ τὸ ἐξωτερικὸν εἰς τὴν Ἑλλάδα. Αἱ προβλεπόμεναι νέαι ἐγκαταστάσεις καὶ ἡ προγραμματισθεῖσα ὀργάνωσις δικτύου ὑπερβραχέων κυμάτων διὰ τὴν σύνδεσιν τῶν ἐντὸς τοῦ ἑλληνικοῦ θαλάσσιου χώρου πλεόντων πλοίων εἰς τὸ ὑπεραστικὸν δίκτυον τοῦ ΟΤΕ, θὰ βελτιώσῃ ἔτι περαιτέρω τὰς ναυτικὰς μας τηλεπικοινωνίας. Ἔχει προγραμματισθῆ, ἐπίσης, ἓνας νέος παράκτιος σταθμὸς εἰς Δυτικὴν Πελοπόννησον, ὁ ὁποῖος θὰ ἐπικοινωνῆ μὲσω τεχνητοῦ τηλεπικοινωνιακοῦ δορυφόρου καὶ θὰ ἐξυπηρετῆ κυρίως τὰ ποντοπόρα πλοῖα.

ΤΑ ΤΗΛΕΠΙΚΟΙΝΩΝΙΑΚΑ ΚΤΙΡΙΑ, ποὺ παρέλαβεν ὁ ΟΤΕ τὸ 1949, ἀνῆρχοντο εἰς 58, συνολικοῦ ὄγκου 136.477 μ³. Σήμερον τὰ τηλεπικοινωνιακὰ κτίρια ἀνέρχονται εἰς 278, συνολικοῦ ὄγκου 1.045.899 μ³.

Ἐνδεικτικὴ τῆς ἀναπτύξεως τῶν τηλεπικοινωνιῶν μας εἶναι καὶ ἡ αὐξήσις τοῦ προσωπικοῦ, τὸ ὅποιον ἀπὸ 5.140 ὑπαλλήλους, τὸ 1949, ἐφθασε, σήμερον, τοὺς 20.000.

Εἰς τὸν σύντομον αὐτὸν ἀπολογισμὸν τῶν κατὰ κλάδους τηλεπικοινωνιῶν, ἀξιόλογος ὑπῆρξε καὶ ἡ ἀνάπτυξις ὑπὸ τοῦ ΟΤΕ νέων ὑπηρεσιῶν τηλεφωνικῆς πληροφοριοδοτήσεως τοῦ κοινῶ. Πλὴν τῶν γνωστῶν ὑπηρεσιῶν πληροφοριῶν διὰ τὴν ἀκριβῆ ὥραν, διὰ τὰ ἐφημερεύοντα νοσοκομεία καὶ κλινικὰς ΙΚΑ, διὰ τὴν πρόγνωση τοῦ καιροῦ, διὰ τὰ δρομολόγια τῶν πλοίων ἐσωτερικῶν γραμμῶν καὶ τῶν ἀναχωρούντων ἐκ τοῦ ἀερολιμένος Ἀθηνῶν ἀεροσκαφῶν, ὡς καὶ τῶν ἀποτελεσμάτων τοῦ ΠΡΟ-ΠΟ, μέχρι τέλους τοῦ τρέχοντος ἔτους πρόκειται νὰ προστεθοῦν καὶ νέαι ὑπηρεσίαι πληροφοριῶν τοῦ

κοινοῦ διὰ τὰ δρομολόγια τῶν ΣΕΚ, τὰ προγράμματα τῶν θεάτρων, τὰς τιμὰς τοῦ χρηματιστηρίου καὶ τὴν τηλεφωνικὴν μετάδοσιν συντόμου δελτίου εἰδήσεων.

ΤΑ ΡΑΔΙΟΗΛΕΚΤΡΙΚΑ ΔΙΚΤΥΑ ΕΥΡΕΙΑΣ ΖΩΝΗΣ

Τὰ ἐν λειτουργίᾳ δίκτυα εὐρείας ζώνης τοῦ ΟΤΕ ἀποτελοῦν τὸ τελευταῖον ἐπίτευγμα τῆς ἀλματωδῶς ἐξελιχθείσης τεχνικῆς τῶν μικροκυμάτων, ὁ δὲ χαρακτηρισμὸς των ὡς «εὐρείας ζώνης» ὑποδηλοῖ τὴν δυνατότητά των νὰ μεταβιβάζουν ἓνα «φάσμα συχνοτήτων» μεγάλου εὗρους, μὲ ἑκατοντάδας τηλεφωνικῶν καναλιῶν. Μὲ τὰς συχνότητας αὐτάς, ποὺ ἀνήκουν εἰς τὴν περιοχὴν τῶν μικροκυμάτων καὶ ἔχουν τὴν ιδιότητα νὰ μεταδίδονται κατ' εὐθείαν γραμμὴν, μέχρις ἀποστάσεως 80, τὸ πολὺ, χιλιομέτρων, ὁ ΟΤΕ ἐδημιούργησε, κατόπιν πολυετοῦς ἐργασίας καὶ σημαντικῆς δαπάνης, τὰ δίκτυα εὐρείας ζώνης Ἀθηνῶν - Θεσσαλονίκης καὶ Ἀθηνῶν - Πατρῶν - Κερκύρας, μὲ τὸ πλῆθος τῶν ἀναμεταβιβαστικῶν σταθμῶν ἐπὶ τῶν κορυφῶν ὑψηλῶν βουνῶν, μέσῳ τῶν ὁποίων ἐξασφαλίζεται σήμερον ἐκτὸς τῶν ἄλλων καὶ ἡ σύνδεσις μας μὲ τὴν Εὐρωπαϊκὴν Τηλεόρασιν. Τὰ ἐν λόγῳ δίκτυα θὰ συνδέσουν προσεχῶς μεταξύ των τοὺς ὑπὸ κατασκευὴν 17 σταθμοὺς τηλεοράσεως καὶ ραδιοφωνίας FM, συμφώνως πρὸς τὴν ὑφισταμένην σύμβασιν μετὰ τῆς ἐταιρίας «Πέιτζ», διὰ νὰ ἀποκτήσῃ καὶ ἡ χώρα μας ὠλοκληρωμένον ἐθνικὸν δίκτυον τηλεοράσεως καὶ τεχνικῶς ἐκσυγχρονισμένην Ραδιοφωνίαν.

Ο ΣΤΑΘΜΟΣ ΕΠΙΚΟΙΝΩΝΙΩΝ ΜΕΣΩ ΔΟΥΦΟΡΩΝ

Κατὰ τὸ πρῶτον ἐξάμηνον τοῦ προσεχοῦς ἔτους, ἡ Ἑλλάς θὰ διαθέτῃ ἰδικόν της σταθμὸν ἐδάφους διὰ τὴν τηλεφωνικὴν, τηλεγραφικὴν καὶ τηλεοπτικὴν ἐπικοινωνίαν μετὰ τῶν ΗΠΑ, τῆς Βρετανίας καὶ τοῦ Καναδᾶ μέσῳ τηλεπικοινωνιακοῦ δορυφόρου.

Ὡς ἐδήλωσε, κατὰ τὴν θεμελίωσιν τοῦ ἐν λόγῳ σταθμοῦ εἰς τὰς Θερμοπύλας, ὁ Διοικητὴς τοῦ ΟΤΕ κ. Α. Ἀλεξανδρόπουλος, ὁ ἐν λόγῳ σταθμὸς εἶναι ὁ 6ος ποὺ ἐγκαθίσταται εἰς τὴν Εὐρώπην καὶ ἡ συνολικὴ δαπάνη διὰ τὴν κατασκευὴν του θὰ φθάσῃ τὰ 129.000.000 δραχμῶν. Ἐκτὸς τῆς τηλεπικοινωνιακῆς ἀποστολῆς του, ὁ σταθμὸς τῶν Θερμοπυλῶν θὰ ἔχῃ τὴν δυνατότητα ἀναμεταδόσεως ἀσπρόμαυρης καὶ ἐγχρώμου τηλεοράσεως. Ἕλληνες τεχνικοὶ τοῦ ΟΤΕ ἐκπαιδεύονται ἤδη εἰς τὴν Ἀμερικὴν προκειμένου νὰ ἀναλάβουν τὸν ἔλεγχον λειτουργίας τοῦ σταθμοῦ.

Η ΣΥΓΧΡΟΝΟΣ ΟΙΚΟΝΟΜΙΚΗ ΕΞΕΛΙΞΙΣ ΤΟΥ ΟΤΕ

Τὰ κατὰ τὴν ἴδρυσιν τοῦ ΟΤΕ τεθέντα εἰς τὴν διάθεσίν του περιουσιακὰ στοιχεῖα, ἤτοι κτίρια, οἰκόπεδα, ἐγκαταστάσεις, δίκτυα κ.λ., ἀνῆρχοντο εἰς τὸ ποσὸν τῶν 31.052.995 δολλαρίων.

Σήμερον, ἡ οἰκονομικὴ κατάστασις τοῦ ΟΤΕ ἔχει ὡς ἀκολούθως :

1) Τὸ πάγιον ἐνεργητικὸν τοῦ ΟΤΕ (ὀνομαστικὴ ἀξία αὐτοῦ) ἀνῆλθε κατὰ τὴν 31.12.1968 εἰς δολλάρια 308.063.499,35 σημειωθείσης αὐξήσεως ἔναντι μὲν τῆς ἰδρύσεως αὐτοῦ (23.10.1969) καθ' ἣν τοῦτο ἀνῆρχετο εἰς δολλάρια 32.350.138,37, ἐκ δολλαρίων 275.713.360,98 ἤτοι κατὰ ποσοστὸν 852,28%, ἔναντι δὲ τοῦ προηγουμένου ἔτους (26.407.492,63) ἐκ δολλαρίων 45.656.006,72, ἤτοι κατὰ ποσοστὸν 17,40%.

2) Ἡ καθαρὰ περιουσία τοῦ Ὄργανισμοῦ ἀνῆλθε κατὰ τὴν 31.12.1968 εἰς δολλάρια 163.499.113,96, σημειωθείσης αὐξήσεως ἔναντι μὲν τῆς ἰδρύσεως αὐτοῦ (23.10.1949) καθ' ἣν ἀνῆρχετο εἰς δολλάρια 27.095.124,28, ἐκ δολλαρίων 136.353.989,68 ἤτοι κατὰ ποσοστὸν 503,24% ἔναντι δὲ τῆς παρελθούσης χρήσεως (\$ 139.372.670,84) ἐκ δολλαρίων 24.076.443,12 ἤτοι κατὰ ποσοστὸν 17,27%.

Ἡ σημειωθείσα ποσοστιαία αὐξήσις τὸ ἔτος 1968 εἶναι ἡ μεγαλυτέρα τῆς τελευταίας πενταετίας.

3. Εἰς τὸν προϋπολογισμὸν ἐπενδύσεων τοῦ ἔτους 1968 προβλέπεται διὰ νέα τηλεπικοινωνιακὰ ἔργα ποσὸν 54,0 ἑκατομμυρίων δολλαρίων ἐκ τοῦ ὁποίου ποσὸν 36,6 ἑκατομμυρίων δολλαρίων θὰ καλυφθῇ διὰ τῶν ἰδίων πόρων τοῦ Ὄργανισμοῦ.

Δ. ΚΑΡΑΝΟΠΟΥΛΟΣ